

به نام خدا

سازمان نظام مهندسی ساختمان استان لرستان

دوره آموزشی "معماری زمینه گرا در بافت ها"

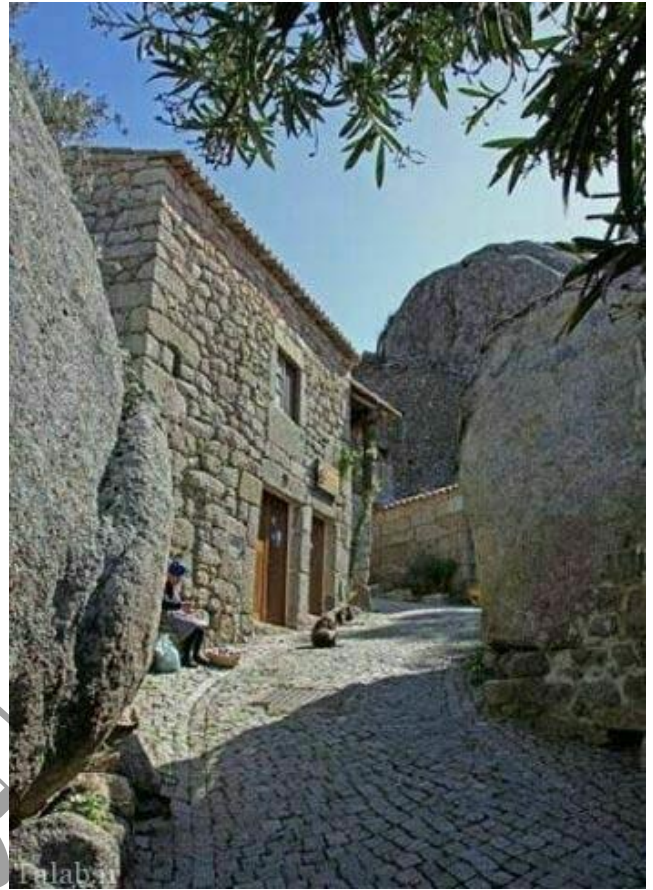
شماره دوره: ۱۱۵

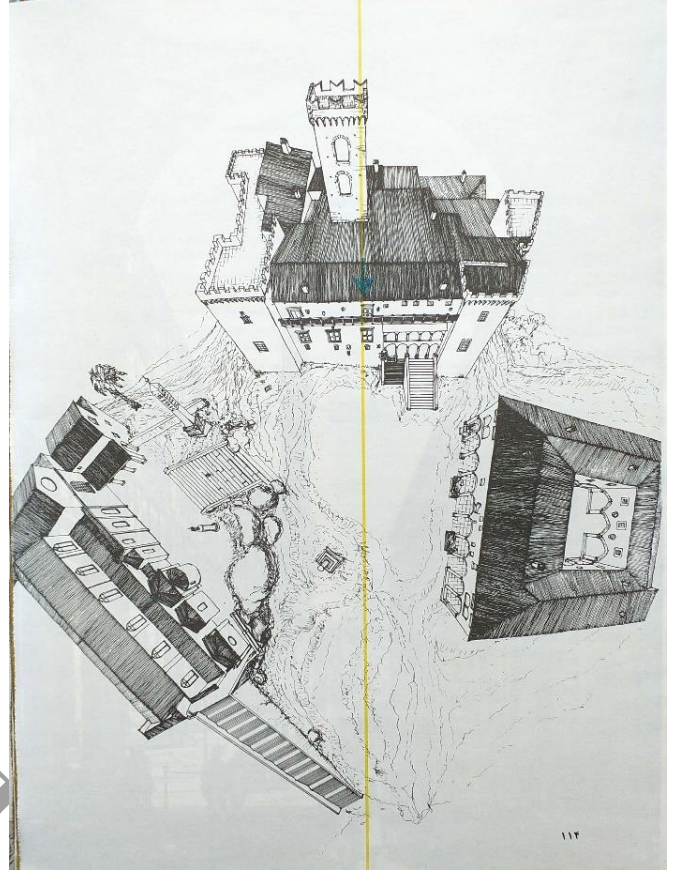
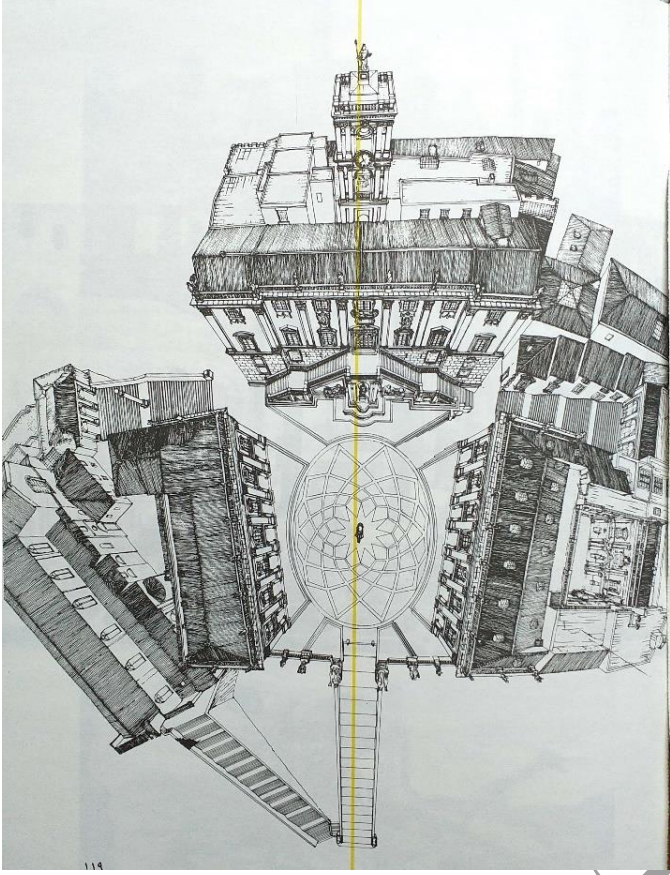
زمان: ۱۶ ساعت

تاریخ برگزاری: اسفند ۱۴۰۳

مدرس: افشین صحراکار گله داری

معماری زمینه‌گذار در یافت‌ها: افشین صدرکار





ها افشین صدر اکار

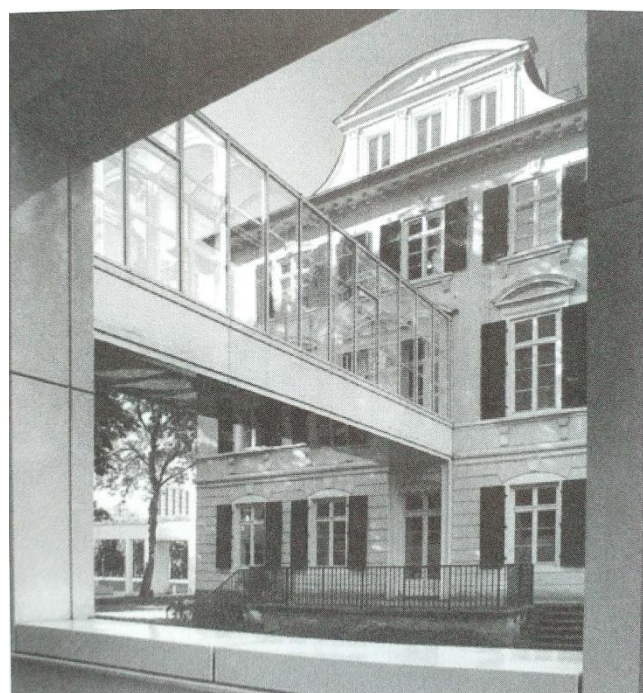
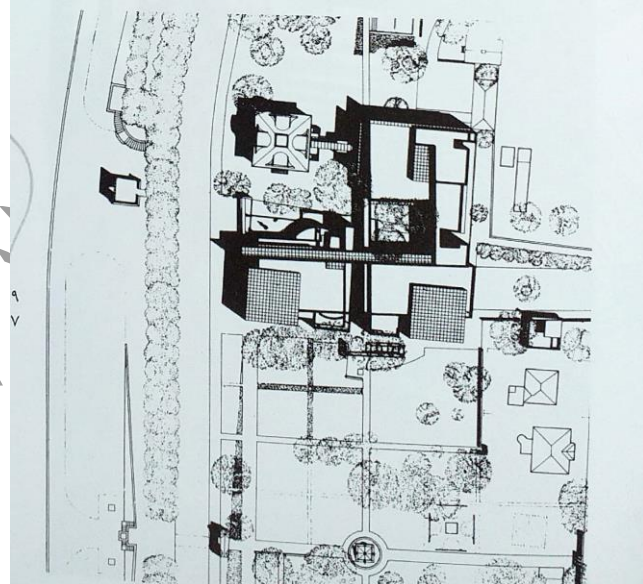
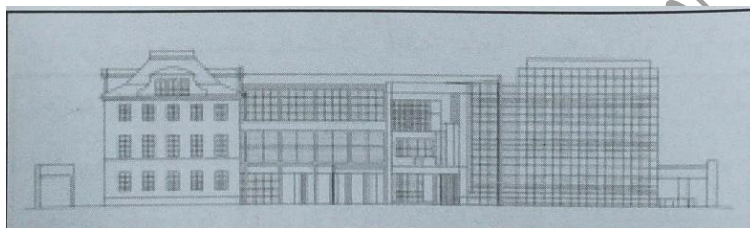
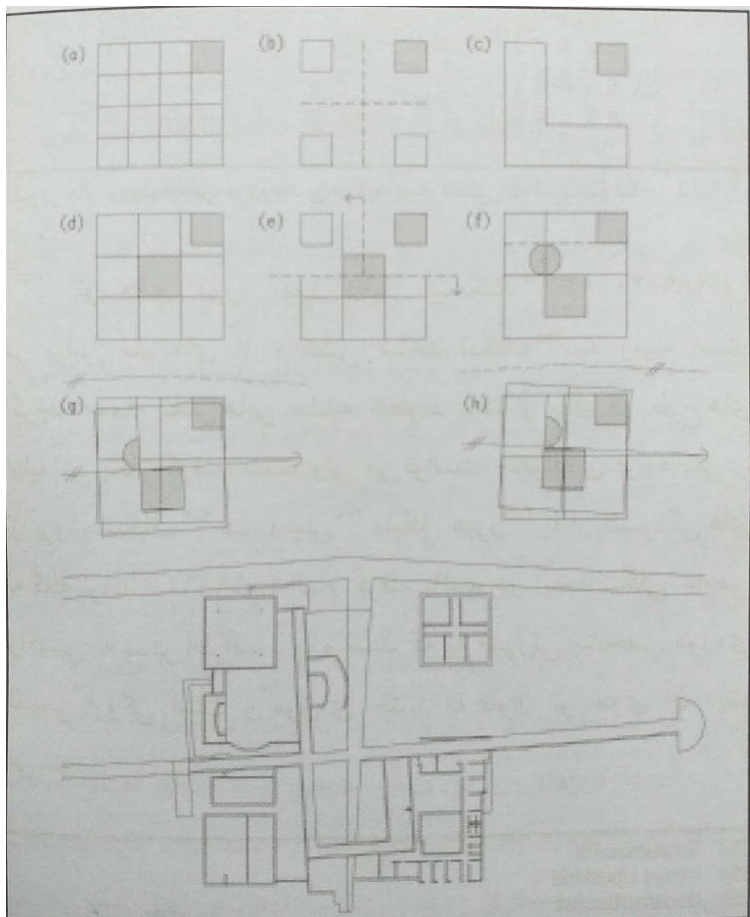
موزه هنرهای تزئینی
فرانکفورت ام ماین

۱۹۸۵-۱۹۷۹

پروژه موزه هنرهای تزئینی مایر که در این مسابقه طراحی بین‌المللی برنده شد، موظف به ساماندهی کلکسیون‌های متنوع موجود، مشتمل بر توسعه‌ی ویلا‌ی قرن هیجدهمی متزلر، یک پارک و چیدمان ساحل رودخانه شد.

مایر با اعتبار گرفتن از یک دستیابی کاملاً "محتوایی"، چیدمانی L شکل را ساخت که ویلا را به‌سان محیطی مناسب برای طراحی‌ای هوشمندانه و مدرن شامل می‌شود و پروژه را به گونه‌ای ریزبنا نه اما قاطعانه در برمی‌گیرد و آن را وادار به ساماندهی یک سیستم معماری می‌کند که در خارج، ساکن و مقارن و در داخل، دینامیک باشد.

شگرد به کار رفته در این نقشه بر اساس دو شبکه است با زاویه‌ی چرخش ۳/۵ درجه میان آن دو. با قطعی شدن محورها، پروژه از آن‌ها به مانند بستری برای سیستم مسیرهای سیرکولاسیون استفاده می‌کند که به زبانی معمارانه ارائه می‌شوند و گسترش پلان نیز منجر به خلق حس محرمانه در داخل ساختمان است که این خود بر اساس شیبه‌ای شکل می‌گیرد که دسترسی به گالری‌های نمایشگاهی را فراهم می‌کند؛ ستون فقرات واقعی پروژه‌ی این مجموعه‌ی نو، درستی روشی از طراحی است که در قیاس با انواع امریکایی‌اش برای اعتبار بخشیدن به هویت خویش، به واقعیتی سنجیده چشم دارد.



استیلین صدر اکار

مجموعه‌ی دفاتر و آزمایشگاه‌های زیمنس

مونیخ

۱۹۸۴-۱۹۸۹

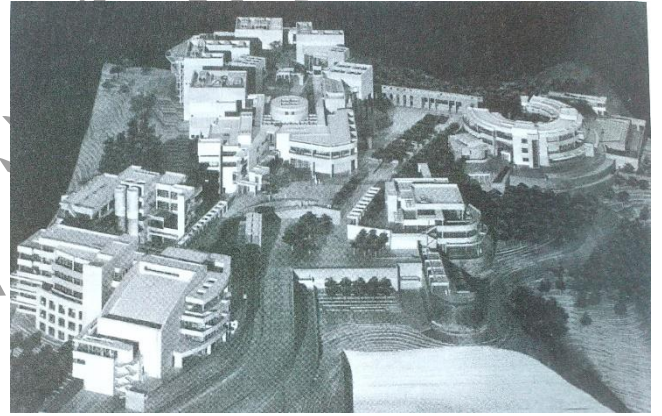
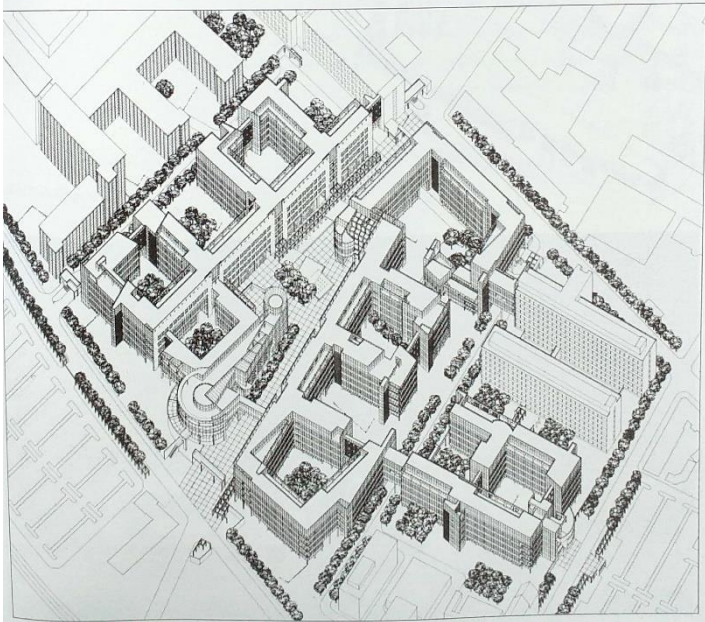
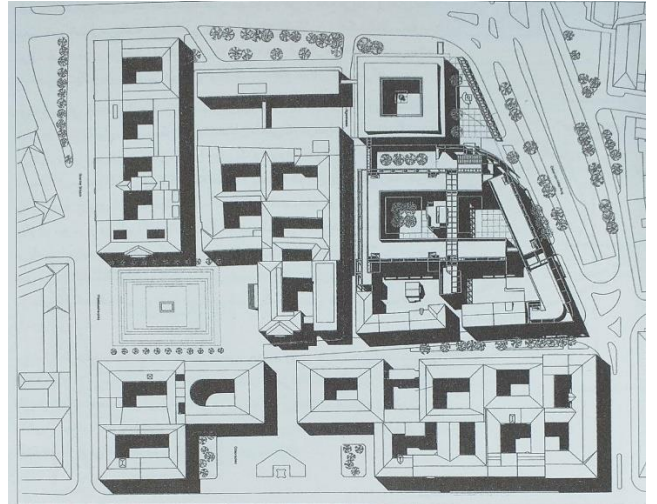
این پروژه که دومین طراحی برای گروه صنعتی بزرگ آلمانی به شمار می‌رود همان برنامه‌ی آلمانی طراحی کارخانه‌ی رنو بود که در پایان منجر به بازآفرینی سبک شهری آرام و اطمینان بخشی شد که در چیدمان عمومی خود نیز کارآ و روشن بنماید.

دو چیدمان شهری پیوسته به وسیله‌ی عنصری منحنی در مرکز مجموعه، مکانیسمی را پایه‌گذاری می‌کند تا با آن، شهر دوباره به خودش اختصاص یابد.

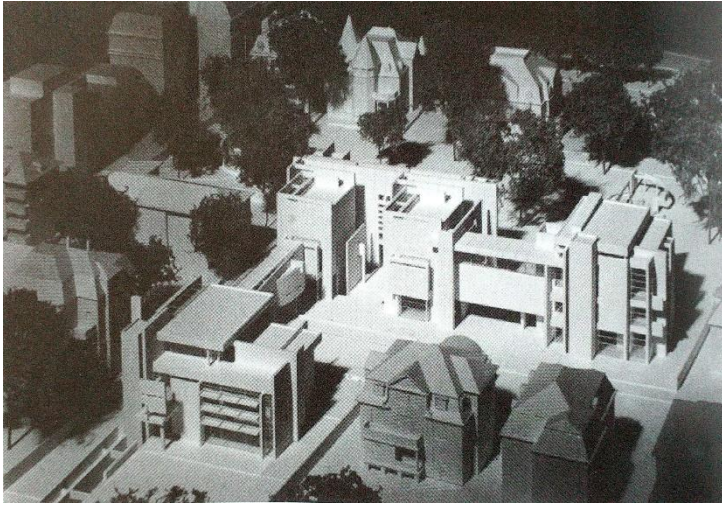
همان نمودار که برای طراحی چیدمان پروژه‌های خانه‌های شخصی به کار می‌رفت در اینجا به مقیاس‌هایی سرزمینی کشانیده می‌شود تا ابزار مؤثری برای کنترل هماهنگی‌های متنوع و ناشناخته‌هایی شود که با محیط خارج و پیچیدگی آن عرضه شده‌اند. شهر به آسانی می‌تواند یک خانه‌ی بزرگ باشد و برعکس.

روبرو: دو دید از مجموعه

این صفحه: اسکین آکرونومتری



افشین صدر اکار

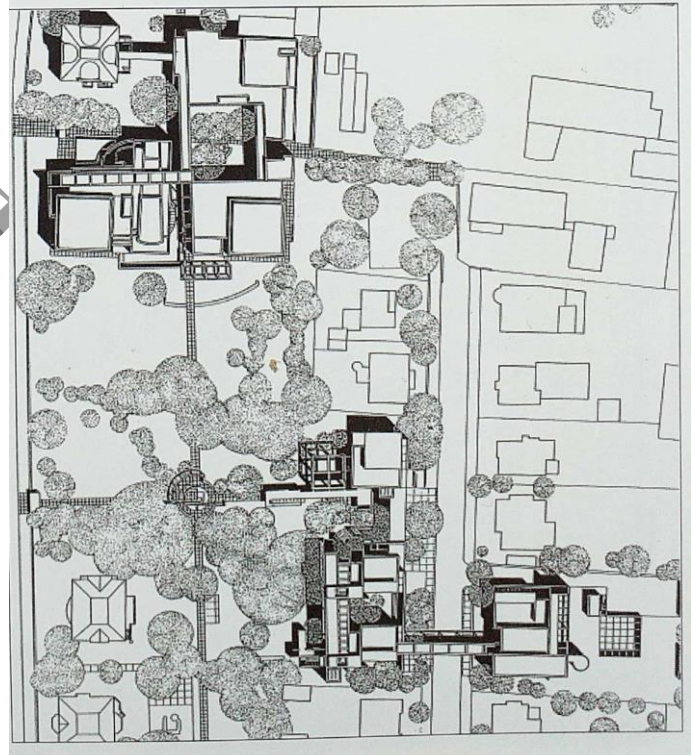


موزهی نژادشناسی

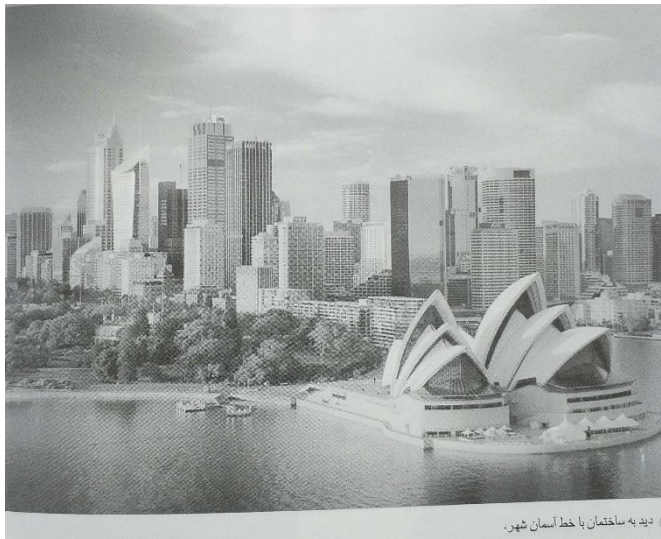
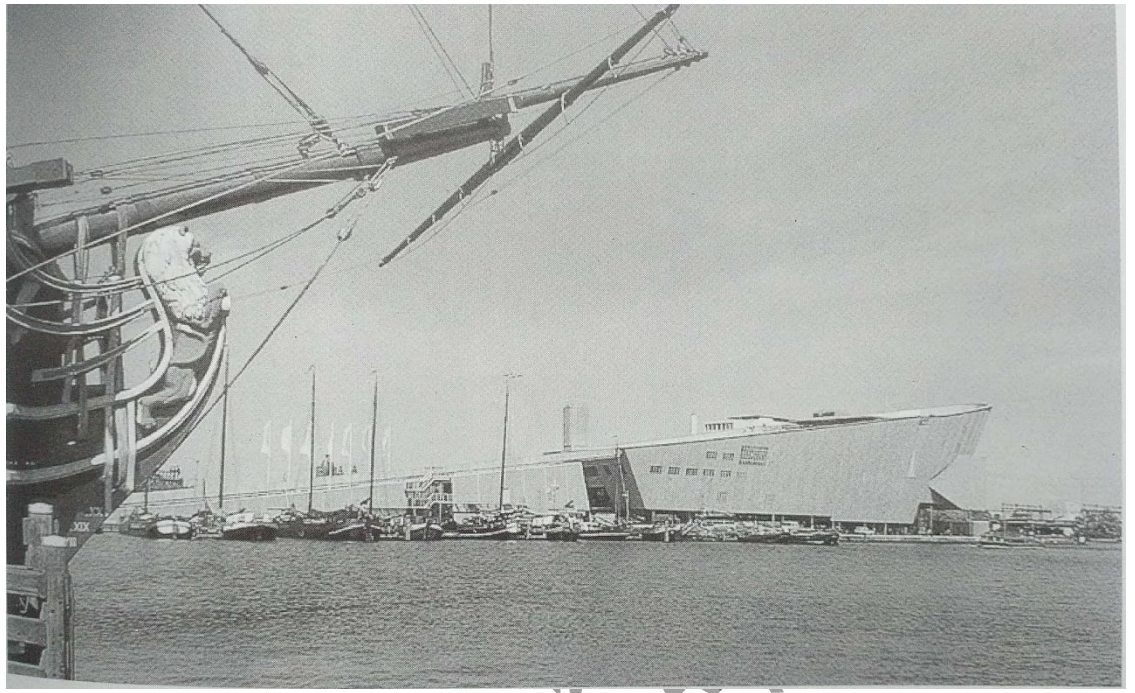
فرانکفورت ام ماین

۱۹۸۹

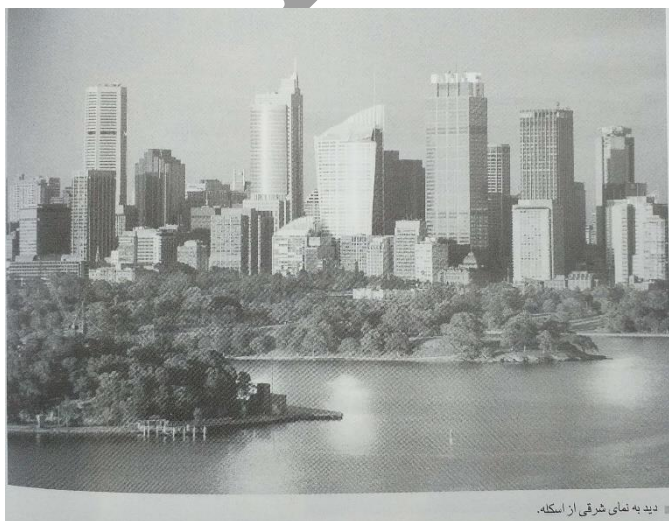
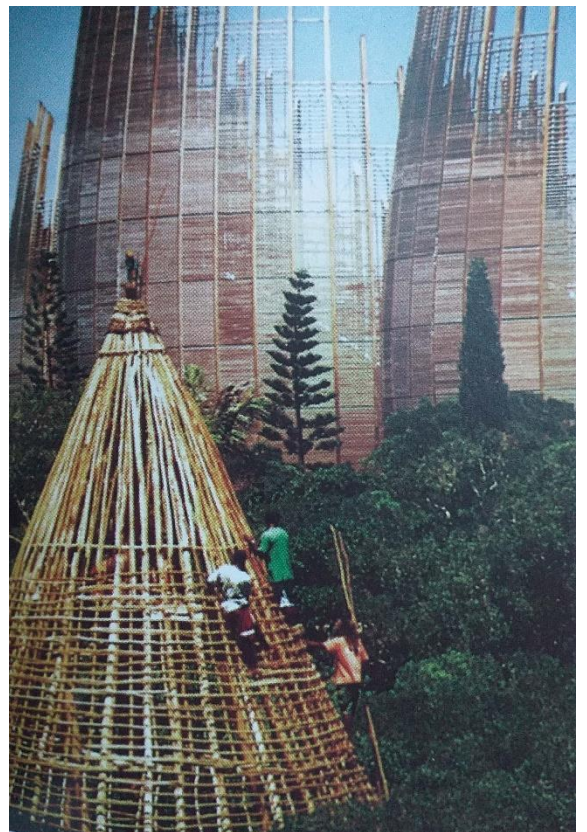
ادامه‌ی "موزهی ساحل رودخانه‌ی فرانکفورت" در راستای ماین در اینجا به پروژه‌ی مای برای موزهی نژادشناسی می‌رسد که همزمان در کنار موزهی هنرهای تزئینی او نیز می‌باشد در پاسخ به نیازهای برنامه، حجم‌های شیشه‌ای که روشنایی سقفی را فراهم می‌کنند به عم در طراحی نادیده انگاشته می‌شوند و از این رو پروژه به سه حجم تقسیم می‌شود و آن ی حجمی که در سوی دیگر خیابان متزلزل است با گذری مرتفع به سرتاسر مجموعه پیوند می‌خورد. بازشوهای بزرگ بالای شیبی ورودی همراه با اجامی که برای ارائه‌ی نمایشگاه‌های بزرگ‌تر در نزدیکی منطقه‌ی ورودی طرح شده‌اند، سیستمی را برای پالایش فضا می‌ساز که بدون ایجاد هرگونه مانعی ساختمان را به سمت پارک طراحی می‌کند و از این روش پیوند آن را با موزهی هنرهای تزئینی در کنار آن، که نمایشگاهی است از مصالح (پوشش سنگی و پانل‌های فلزی لعاب‌دار) برقرار می‌کند.



گفت‌ها/فستین صدر اکار



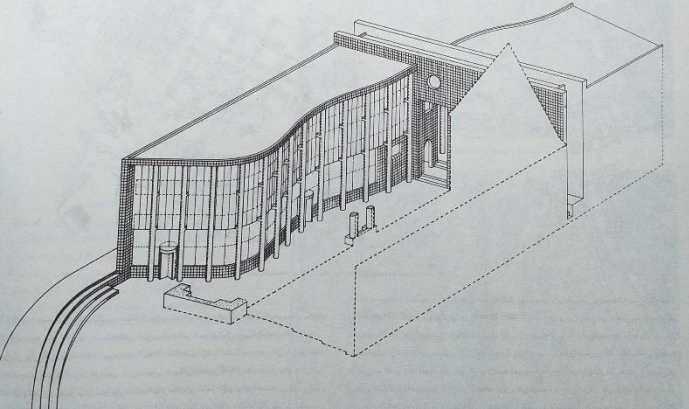
دید به ساختمان با خط آسمان شهر.



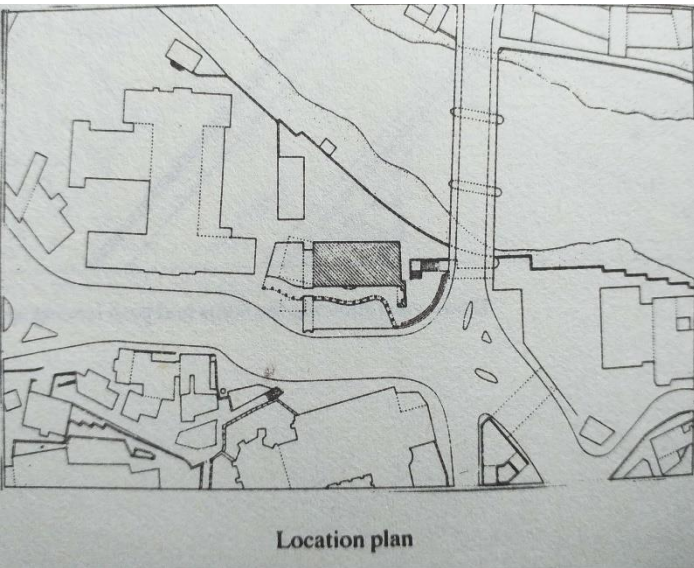
دید به نمای شرقی از اسکله.

۱۹۷۷ آلمان هانوفر، بانک و بورس

این ساختمان برای آنست که در زمان ساخت، در آنجا هیچ ساختمان دیگری در آنجا وجود نداشت. این ساختمان را به دو بخش تقسیم نمودند و هر یک را به یک سمت قرار دادند. در سمت راست، یک فروشگاه و چند انبار، مشرف به خیابان قرار دادند و یک مدرسه را در سمت چپ قرار دادند. این ساختمان جدید، پاساژ است که در زمان ساخت، شهر جدیدی را ایجاد کرد. معماری این ساختمان جدید، پاساژ است که در زمان ساخت، شهر جدیدی را ایجاد کرد. معماری این ساختمان جدید، پاساژ است که در زمان ساخت، شهر جدیدی را ایجاد کرد.

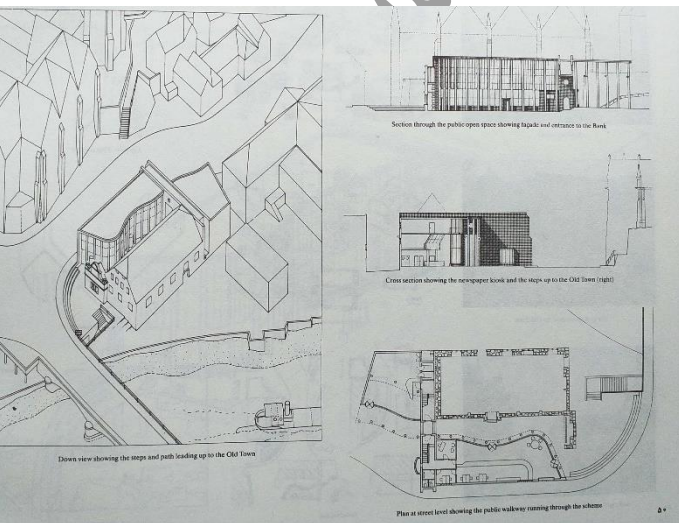


جمز استرلینگ
طرح توسعه نگارخانه ملی لندن



Location plan

مجموعه نگارخانه ملی لندن



Down view showing the steps and path leading up to the Old Town

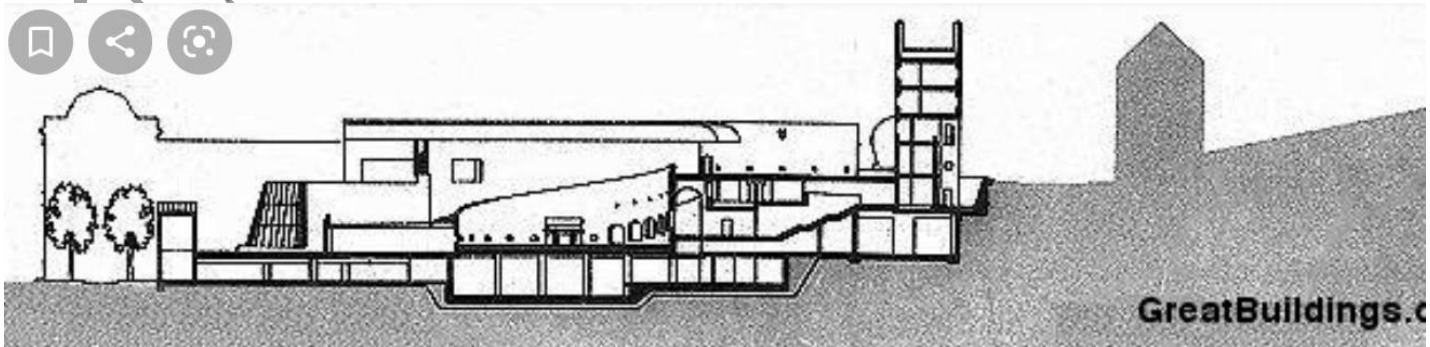
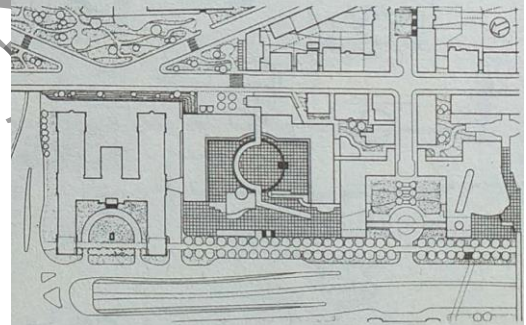
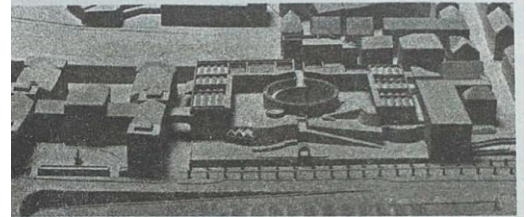
Section through the public open space showing kiosk and entrance to the Bank

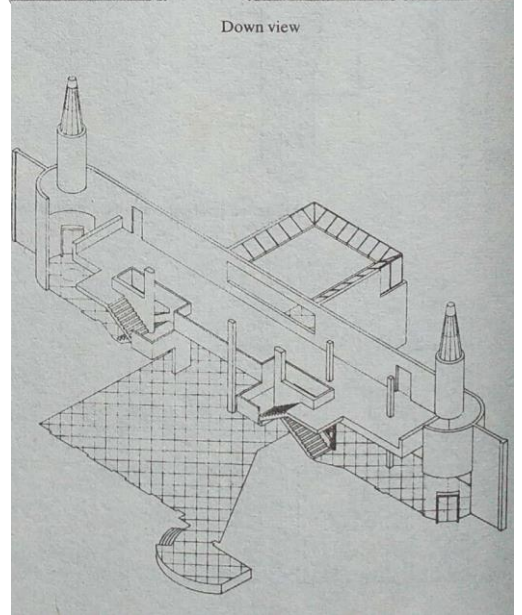
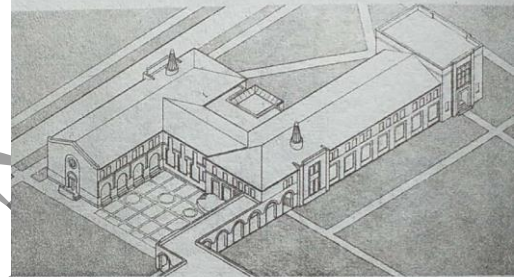
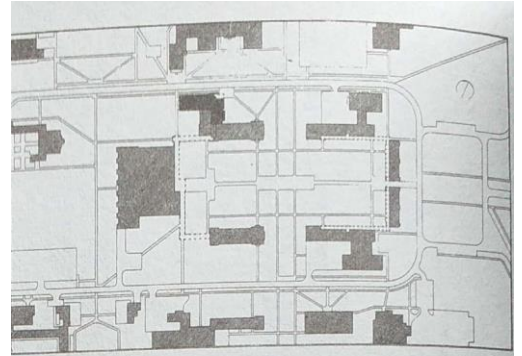
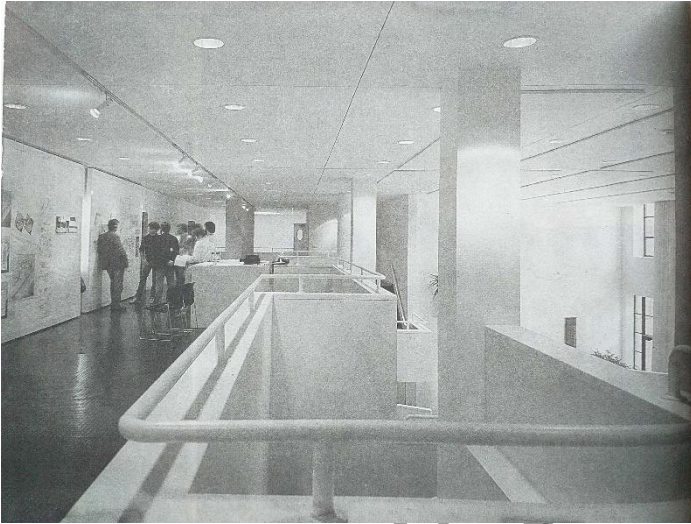
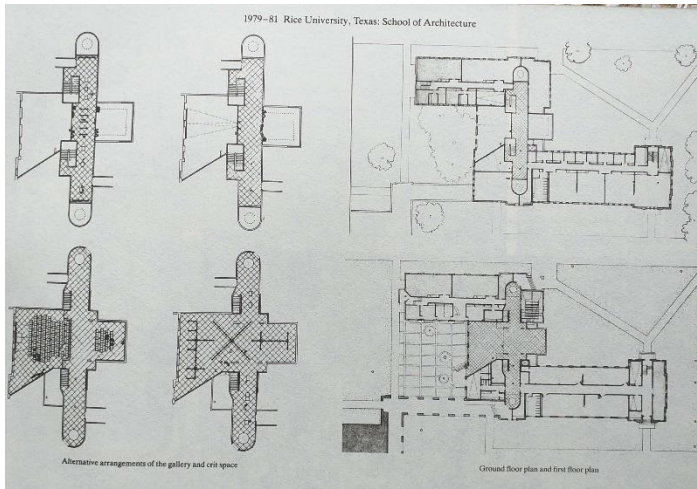
Cross section showing the newspaper kiosk and the steps up to the Old Town (right)

Plan at street level showing the public walkway running through the scheme



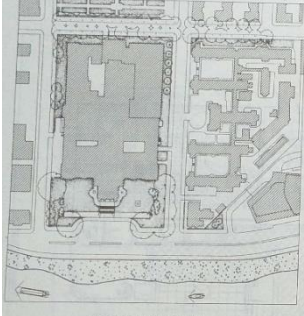
این گالری سلسه‌ای از سالن‌های نمایش متصل در استاتزگالری Staatsgalerie قدیمی‌تر، تراسهای خارجی بعنوان جایگاه مجسمه کتابخانه و یک ساختمان اداری در عقب مجموعه فراهم می‌کند. ویژگی سنتی سطوح و ارتباط بین ساختمان و خیابان، با قرار دادن ساختمانها در کنار خیابان تقویت می‌شود. یک پیاده رو عمومی، دامنه‌های اشتوتگارت را به مرکز شهر متصل می‌کند؛ از میان موزه می‌گذرد؛ ساختمان گنبددار را دور می‌زند و به یک تراس وسیع با پارکینگ در زیر آن می‌رسد. ورودی گالری در جایی قرار گرفته است که یک رمپ و یک راه پله به توقفگاه تاکسی‌ها در خیابان اصلی پائین می‌رود. یک مسیر پیاده در طول تراس از یک کافه تر گذشته و تا زیر یک سایه‌امداد می‌یابد. ساختمان پیاپی شکل کوچکی در آن سر و صدای خیابان، مدرسه موسیقی را تشکیل می‌دهد.



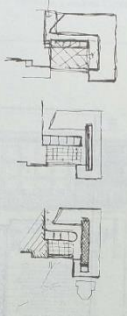


افشین صدر اکار

۸۶- ۱۹۸۰ لندن، گالری کلور گالری تات

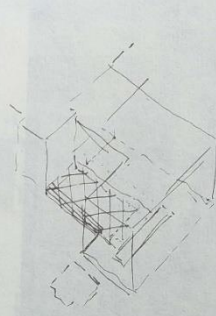


Plan of the Tate Gallery in 1980

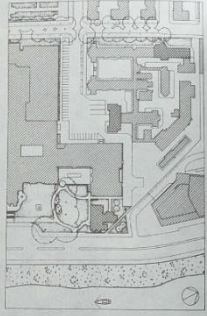


Initial studies

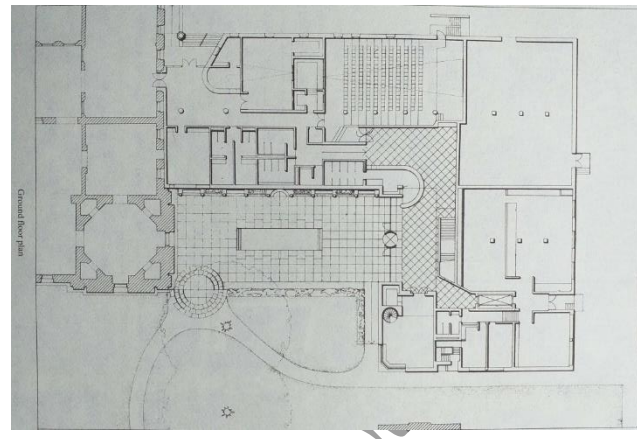
ان شطرن معماری، گالری کلور



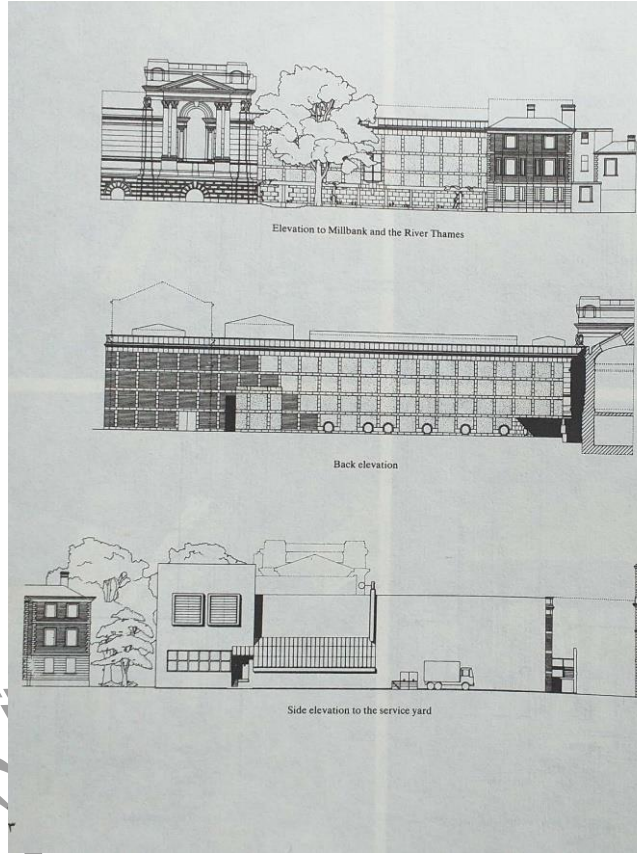
Early sketch



Plan with Clore Gallery added



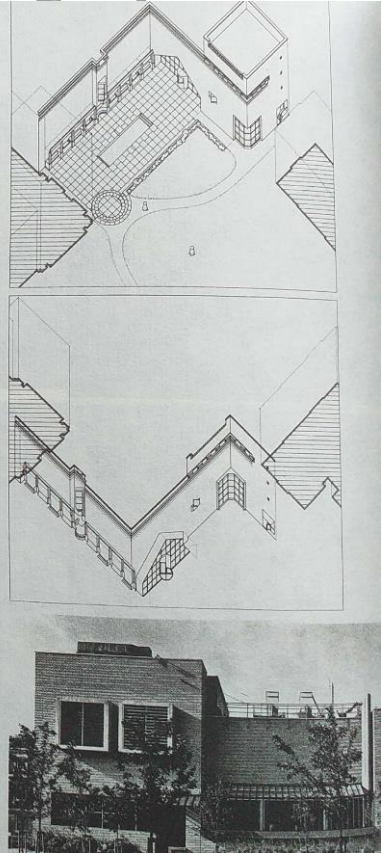
Ground floor plan



Elevation to Millbank and the River Thames

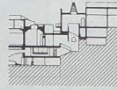
Back elevation

Side elevation to the service yard



www.vedika.com

این ساختمان، الحاق یک گالری جدید به موزه موجود در مرکز یک ترکیب بندی متقارن است که یک کلاه فرنگی موجود را در خود می‌آیزد. بازدید کنندگان از امتداد یک مسیر موازی با کلاه فرنگی می‌گذرند و به یک سالن انتظار، شامل بلیط فروشی، کتاب فروشی، ریختن و دستشویی، یک اتاق سمعی و بصری متصل و یک کافه رستوران مشرف به باغ وارد می‌شوند. یک راه پله جدید به گالری موجود و فضاهای اداری واقع در نیم طبقه، یک در خصوصی در «ویلا» و یک مسیر دسترسی به اتاقهای نمایشگاه، مرتبط می‌شود. یک بالابر تابلو، اتاقهای نمایشگاه را به محل تخلیه بار در زیر زمین مرتبط می‌سازد. گالری‌هایی که در طبقه بالا هستند، در اطراف یک فضای مرکزی پر نور و وسیع چیده شده‌اند که می‌توانند با تعدادی از نمایشگاههای کوچک در پیرامون، برای نمایشگاههای معاصر، سازماندهی شوند. بازدید کنندگان به وسیله یک بالکن ستون دار طولی از یک گالری به گالریهای دیگر می‌روند و می‌توانند روی نیمکتها بنشینند و از تماشای دریاچه لوگانو و کوهستانهای اطراف لذت ببرند.



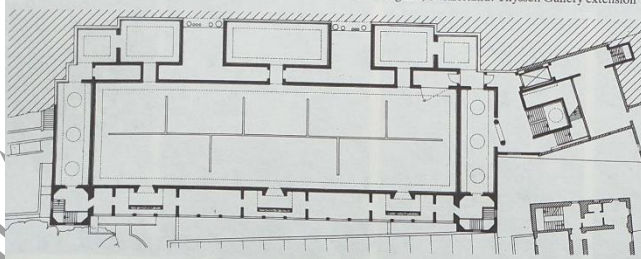
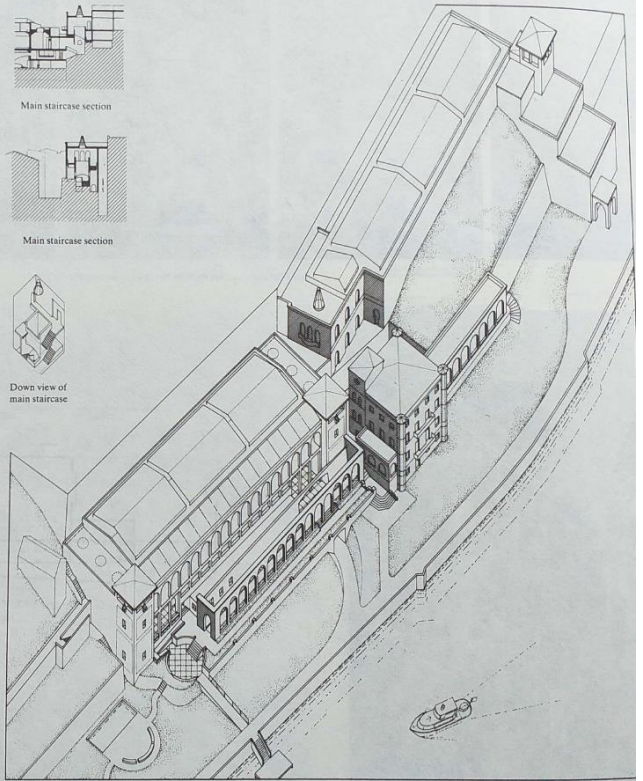
Main staircase section



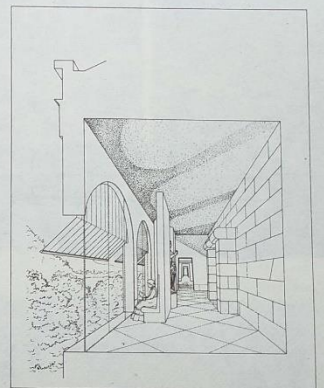
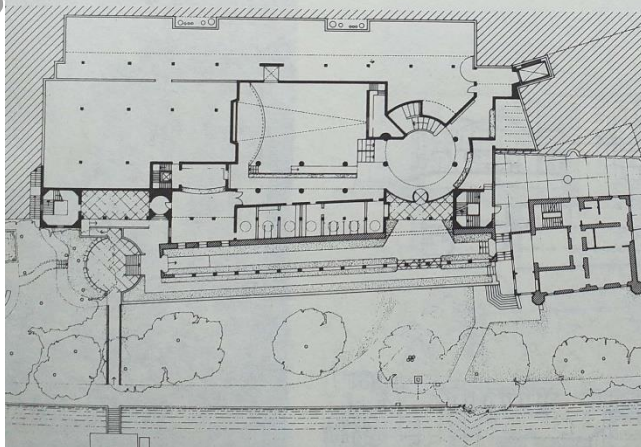
Main staircase section



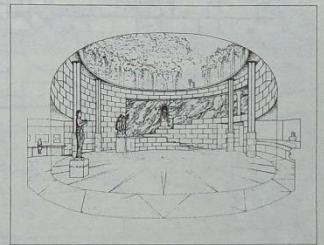
Down view of main staircase



Plan of the top gallery level

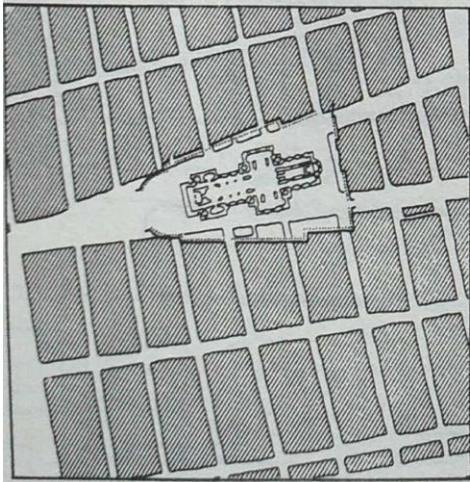


View along the loggia

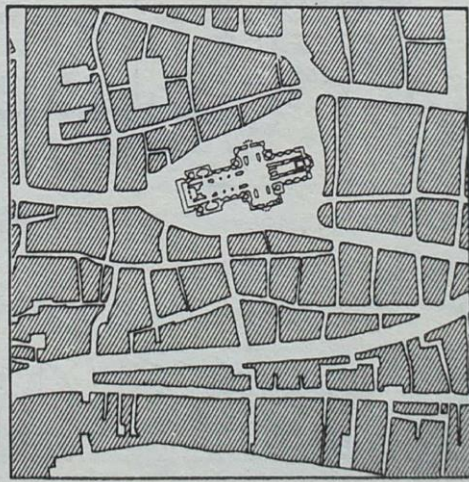


View of the entrance hall

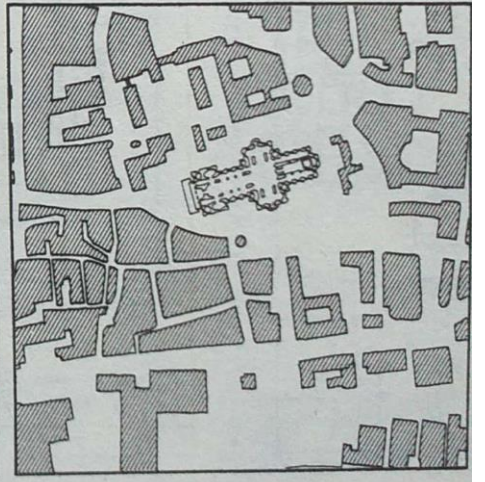
افشایی
صداکار



Wren's plan of 1666



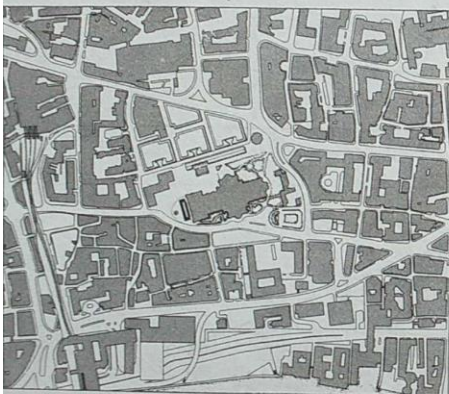
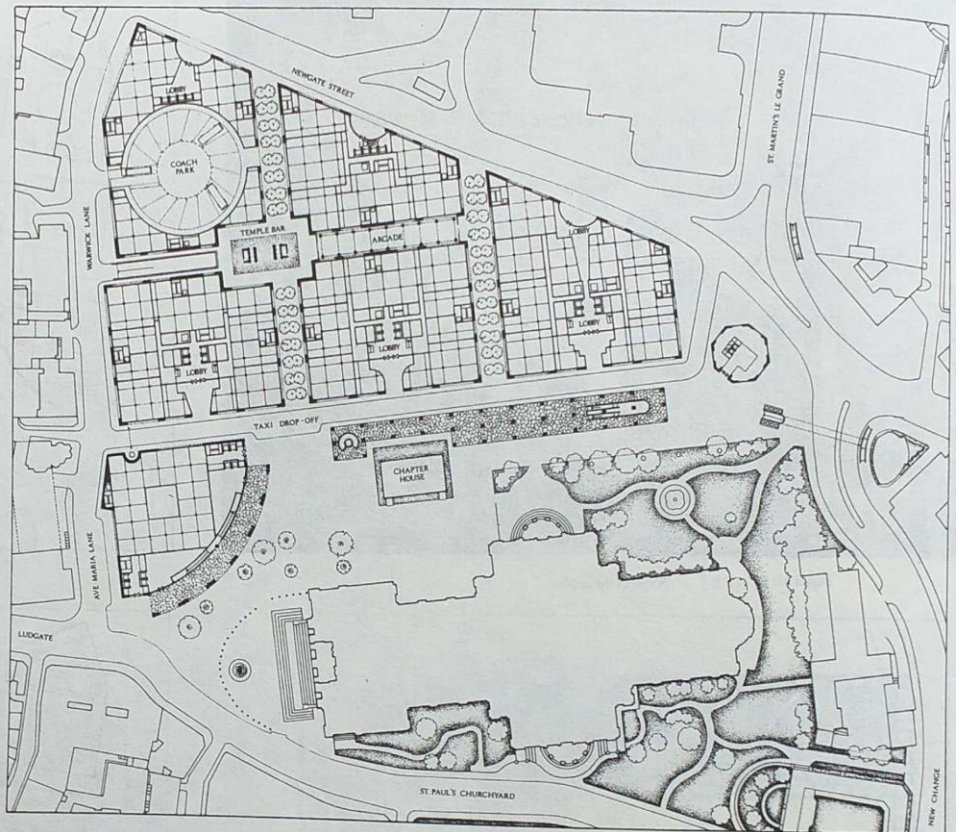
The situation in 1916



The situation in 1986

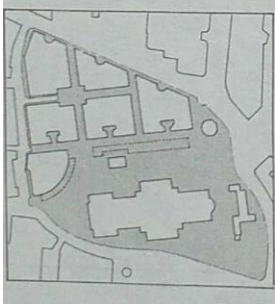
شش ساختمان اداری در یک الگوی شهری چیده شده‌اند. خیابانها پوشیده از درخت، کلیسای جامع سنت پل را به خیابان نیوگیت (Newgate) متصل می‌کند. جلوخان رو به کلیسا برای ایجاد بیشتر فضای عمومی برای جهانگردان عقب نشینی کرده است. یک ساختمان قوه دار با یک طاق‌نما و رستورانهایی در طبقه بالا وجود دارد که مردم می‌توانند شخصیت‌های مهمی که برای مراسم خاص ایالتی می‌آیند از آنجا تماشا کنند یک «بازار» طویل طاق دار فضاهای لازم برای فروشندگان گل و روزنامه دسترسی به ایستگاه زیر زمینی و فضای مناسبی برای تماشای ضا شمالی کلیسای جامع، فراهم می‌کند. ستونهای سنگی این طاقها که کج نظر می‌رسند، یک پرده بصری بین ساختمانهای اداری و کلیسا، ایجاد می‌کنند. بخش زیرین ساختمان که متصل به ایستگاه زیر زمینی است، سردآب کلیسا با یک فروشگاه اطلاعات راه دارد.

1986 London: redevelopment of Paternoster Square

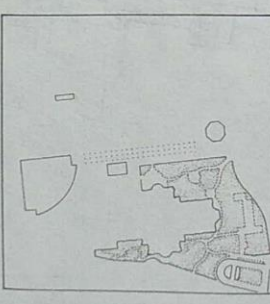


Location plan

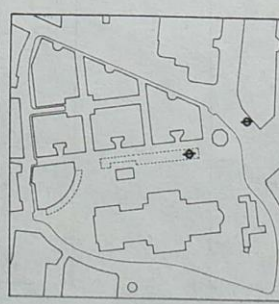
Site plan



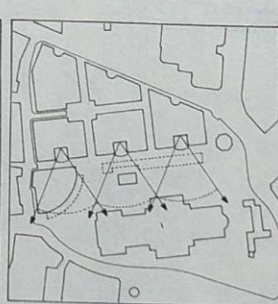
Public areas



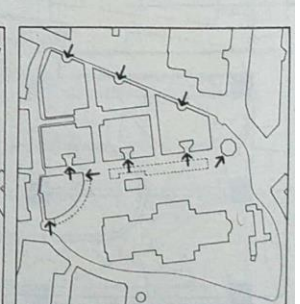
St. Paul's garden extended



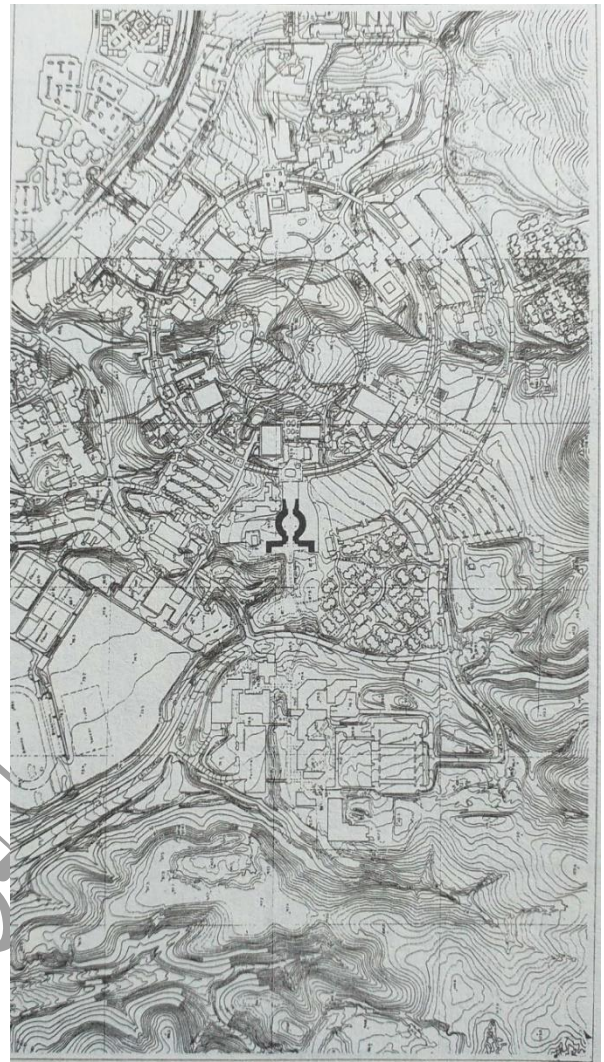
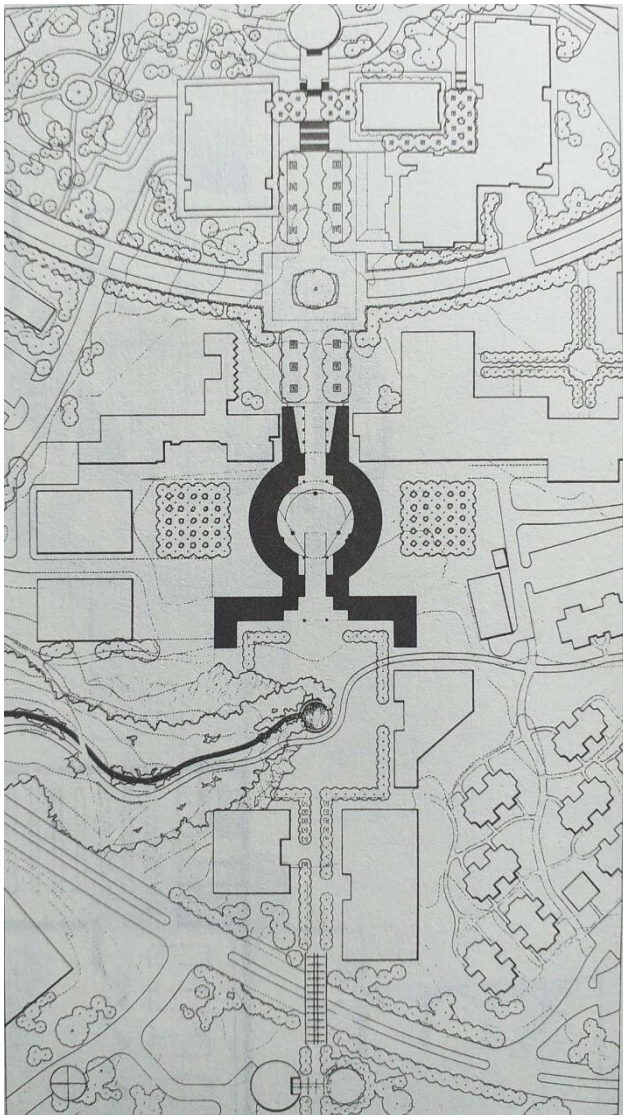
Exits from the Underground



Views from the offices



Office entrances



Campus location plan

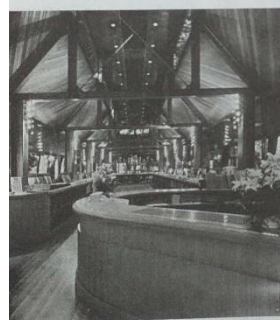
1989-91 Venice: Bookshop in the Biennale Gardens



The bull-nosed end



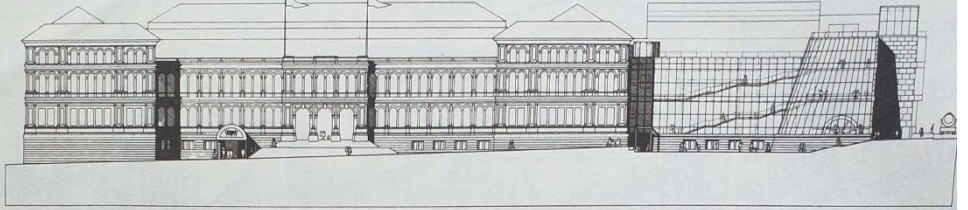
Traditional casow in the Venetian marshes



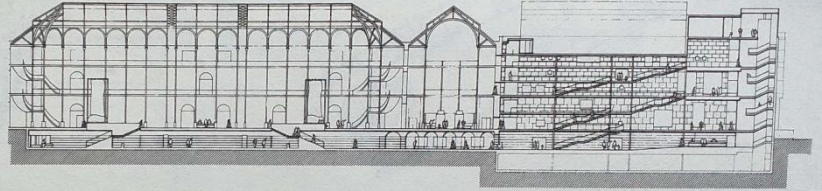
Cash desk



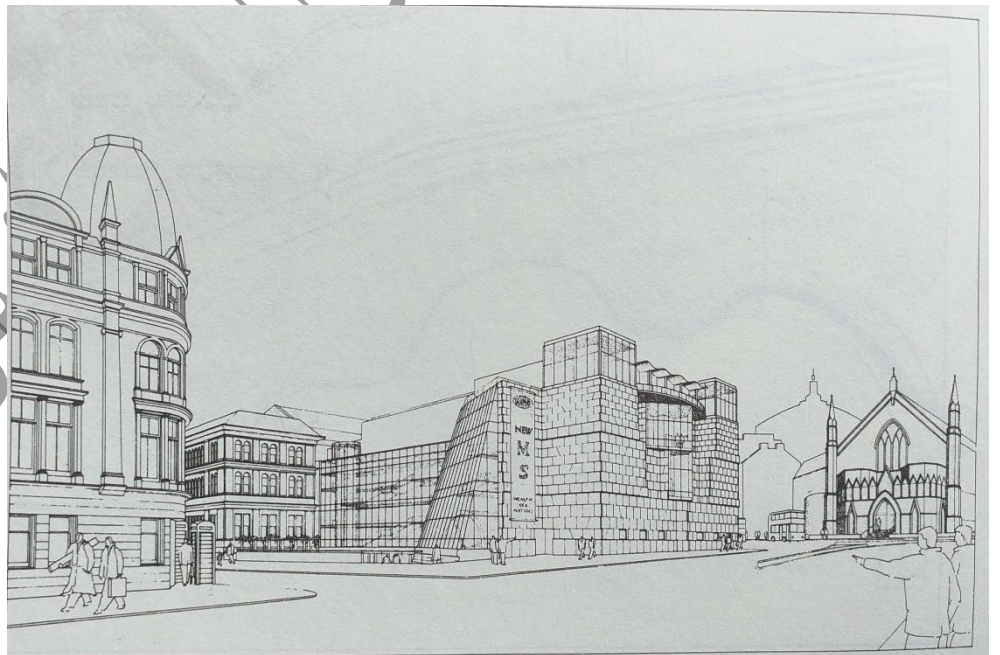
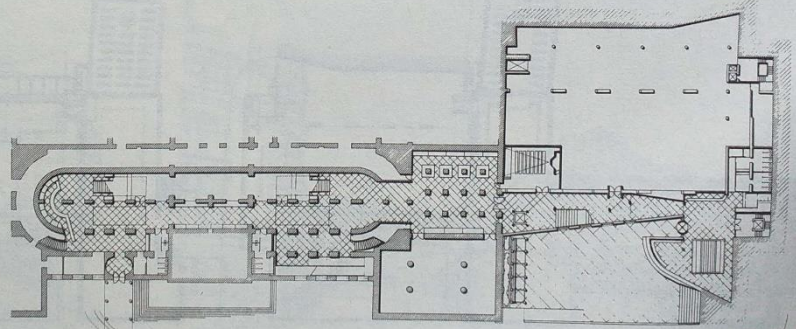
1991 Edinburgh: Museum of Scotland



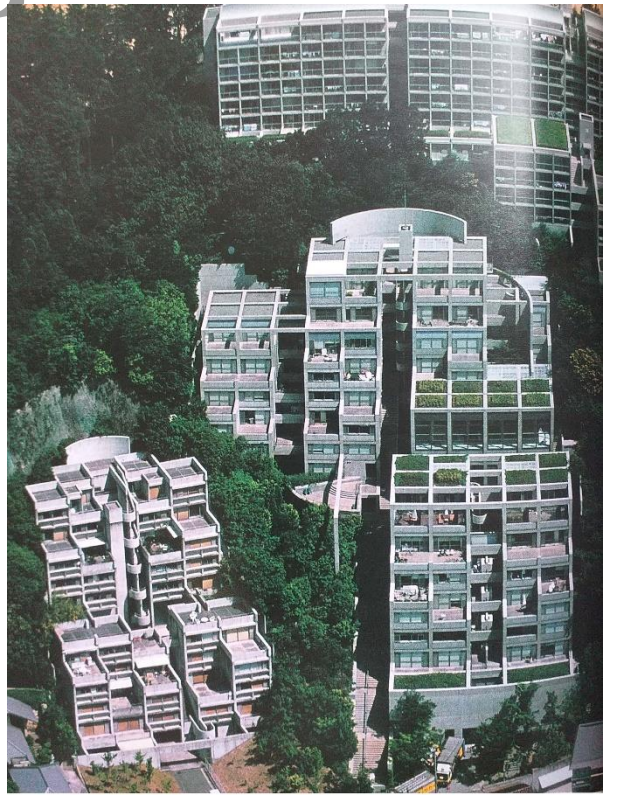
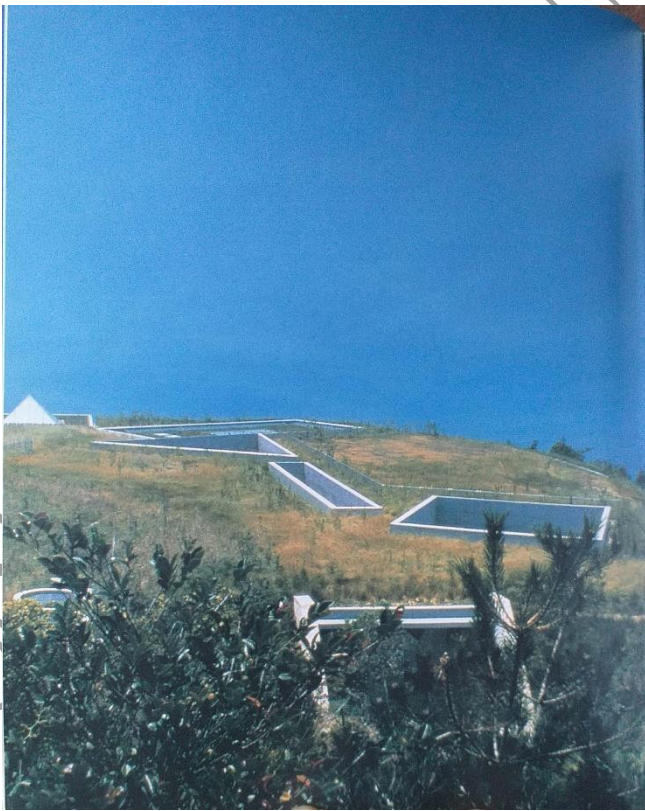
Front elevation

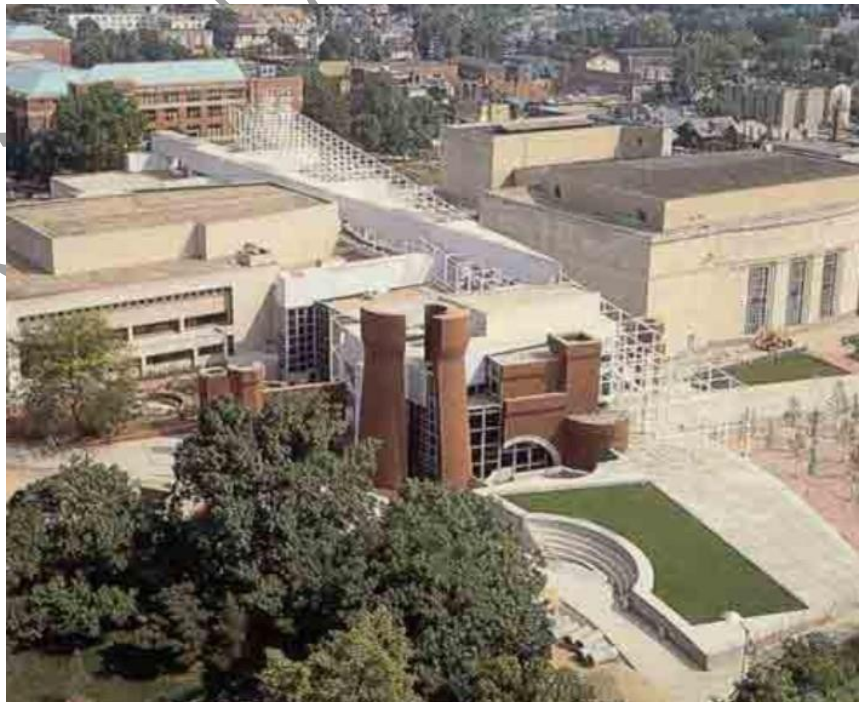
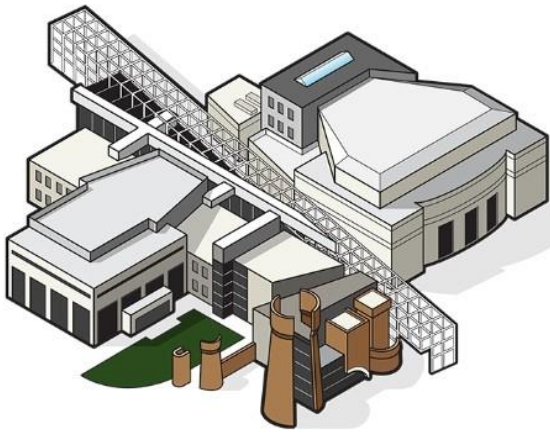


Longitudinal section



پیشین صدر اکبر



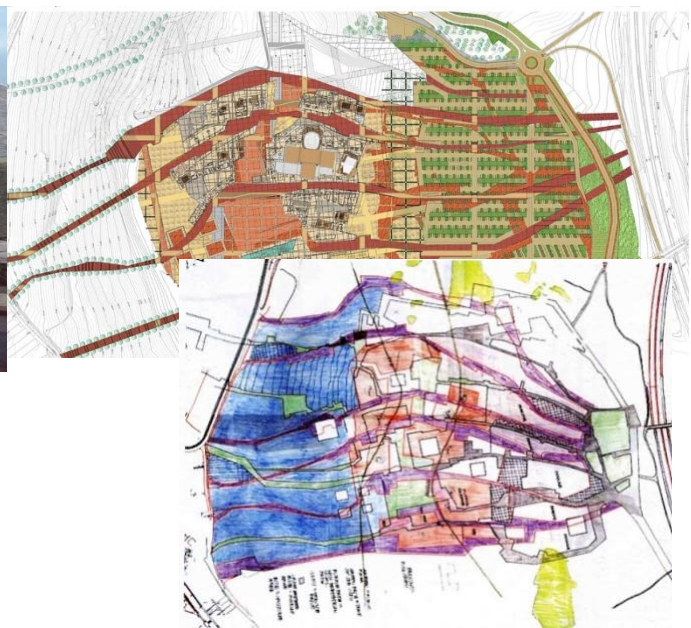
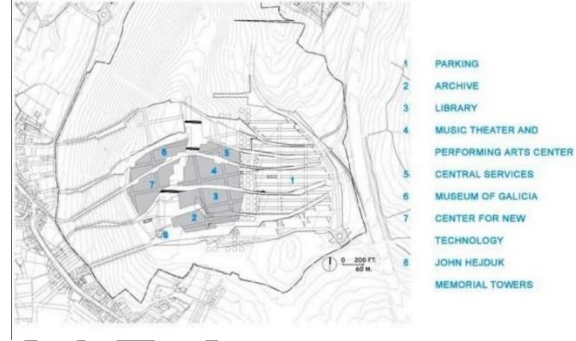
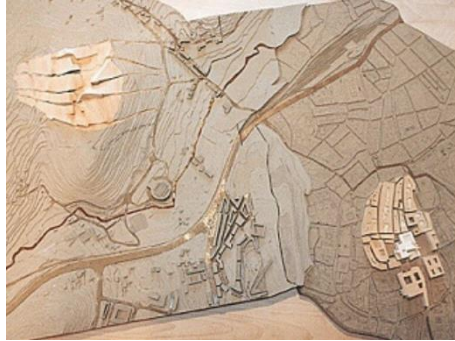


شماره افشین صدر اکار



پرفکت هاب افشیدن صدر اکار

شهر فرهنگی گالیسیا





نمای ساختمانی در بافت تاریخی شهر لیسبون در پرتغال - با توجه به ضوابط، نمای قبلی ساختمان حفظ و مرمت می شود اما کالبد کلی آن نوساز می گردد. با این رویه نمای ظاهری بافت حفظ خواهد



نمای ساختمان های نوساز در شهر تولدو در اسپانیا - در این شهر تاریخی مداخله به گونه ای است که ساختمانهای نوساز نیز باید از فرم و نمای قدیمی بافت تبعیت کنند. ماخذ : نگارنده



موزه و گالری هنری در شهر تاریخی تولدو در اسپانیا - این بنا نیز با ساختار و مصالحی متفاوت با بافت، اما یکسان از نظر رنگ در دل بافت قدیم بنا شده است. ایجاد بناهای فرهنگی برای حفظ جمعیت بافت و سرزندگی و فعالیت در آنها ضروری به نظر می رسد. ماخذ :

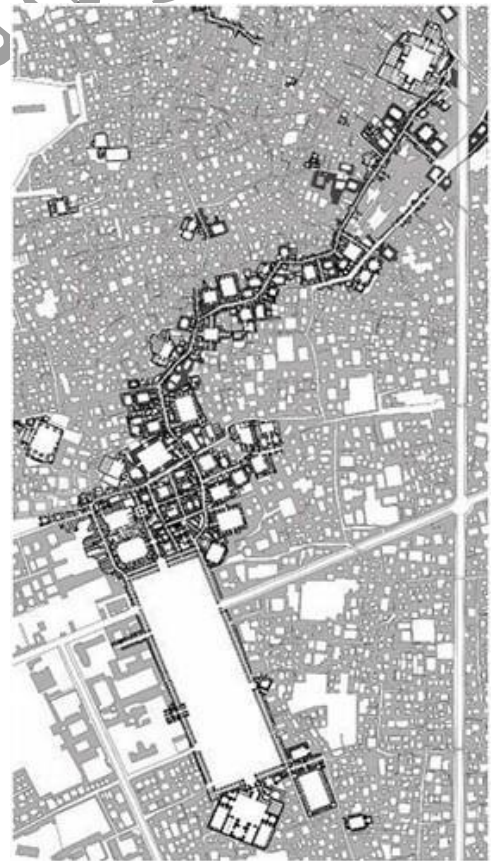
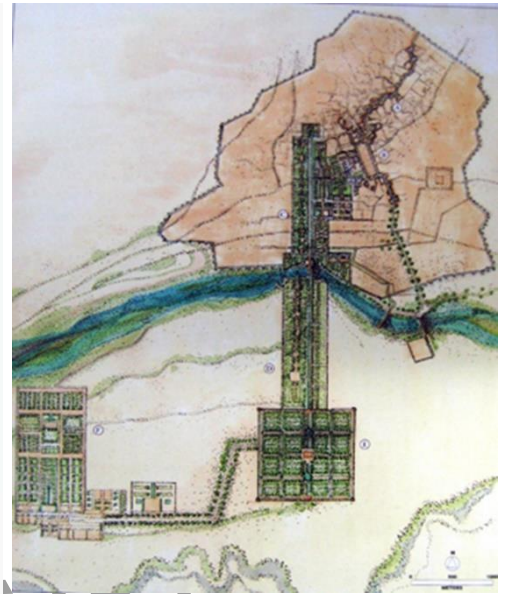






بازارها افشین صدر کار

نقشه‌ی ۱: اصفهان دوروی صفویه (۱۰۰۶ تا ۱۱۳۶ میلادی) عظیم‌ترین توسعه‌ی شهر اصفهان در قرن پانزدهم و دوازدهم هجری زمانی که پایتخت صفویه بود، اتفاق افتاد. یک طرح از پیش‌اندیشیده‌شده با هدف نظم بخشیدن به توسعه‌ی شهر، شبکه‌ی شطرنجی بخش جنوب شهر را به مالکیت‌های رودخانه‌ی خارج از شهر موجود، بدون تغییرات اساسی در ساختار آن، متصل ساخت. این توسعه به وسیله‌ی دو محور اصلی هدایت گردید: رودخانه (غربی - شرقی) و خیابان چهارباغ (شمالی - جنوبی).



هنگامی که در یافت های افسسین صدر کار

LIBRARY IN CAN GINESTAR

کتابخانه کن خینستار

سنت خوست دس ورن، بارسلون، اسپانیا، ۲۰۰۱-۲۰۰۳

SANT JUST DESVERN, BARCELONA, SPAIN, 2001-2003



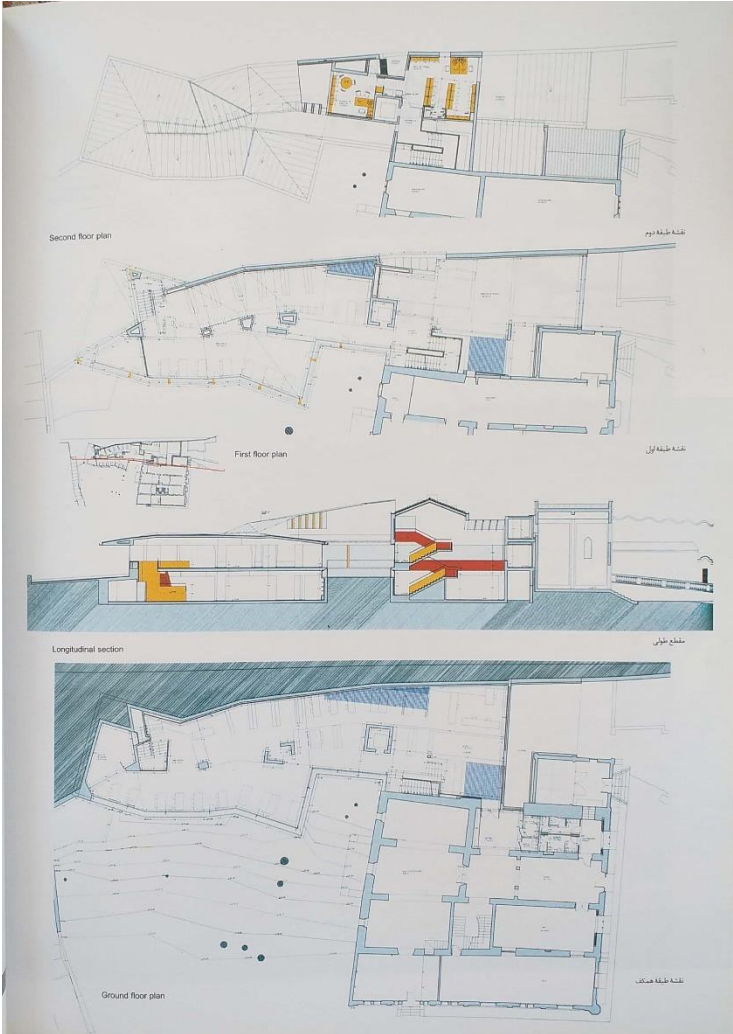
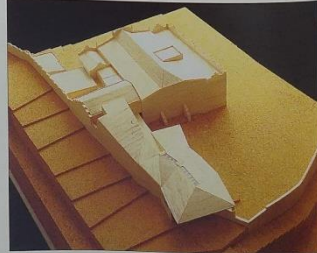
West elevation, previous condition

نمایی غربی، وضعیت اولیه



Site plan

نقشه موقعیت



Second floor plan

نقشه طبقه دوم

First floor plan

نقشه طبقه اول

Longitudinal section

مقطع طولی

Ground floor plan

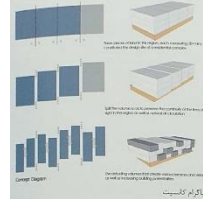
نقشه طبقه همکف

مجتمع مسکونی ویلا شهر، رودبار قصران

VILLASHAHR RESIDENTIAL COMPLEX, RODBAR GHASRAN

BONSAR ARCHITECTURAL OFFICE

دفتر معماری بن سار

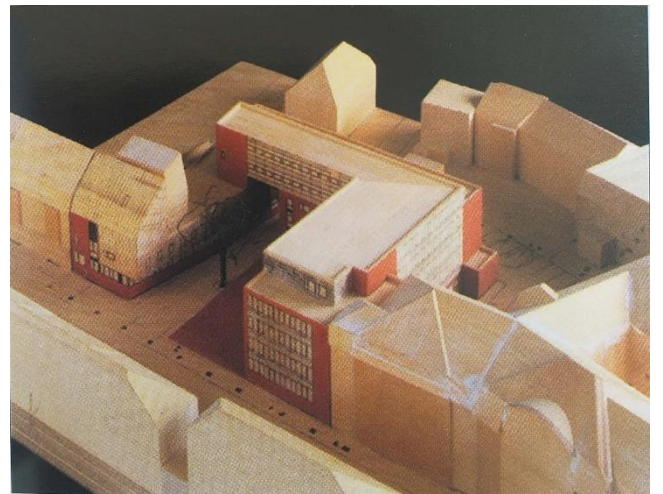


● Client & Construction: Hasan Mahouchian ● Design consultant & general supervision: Bonsar architectural office ● Design: Mohammad Majidi ● Design associates: Hamed Khosravi, Zahra Tabdili, Majid Maesoumi

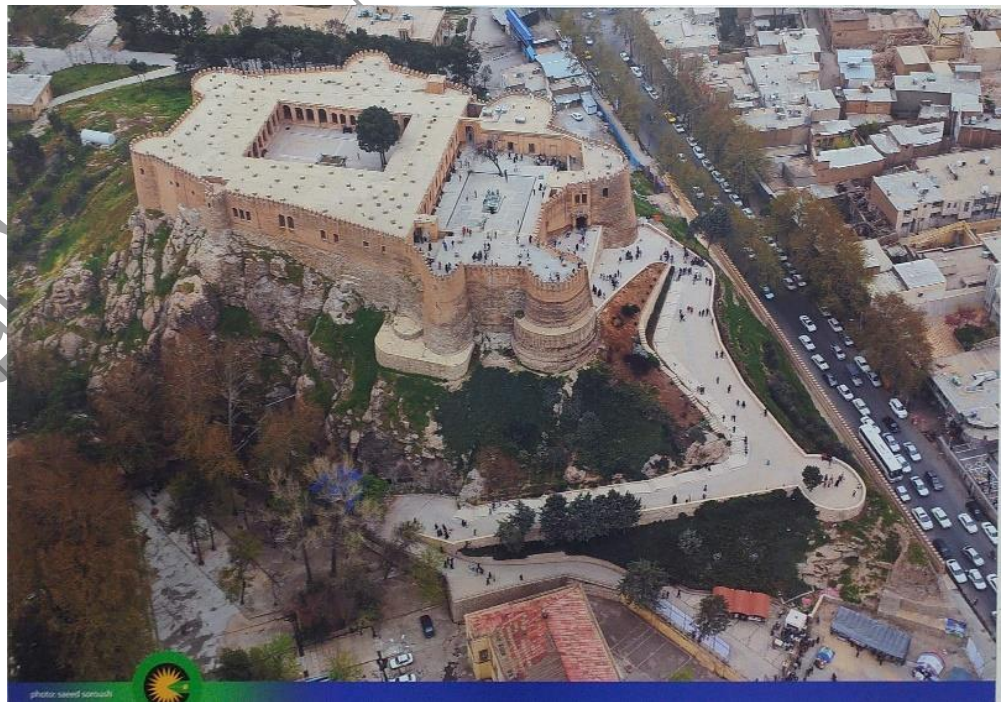
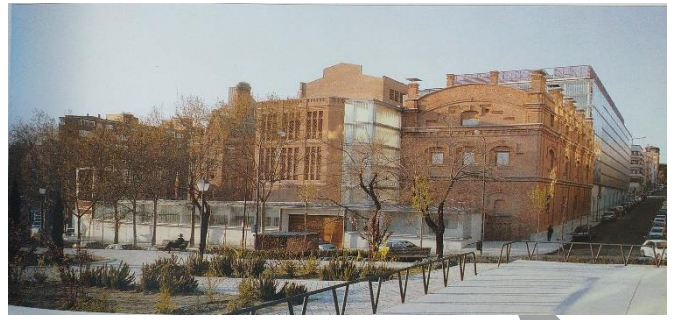
● Structure: Kourous Elaati ● Start date: 2004 ● Completion date: 2007 ● Area: 2000 m² ● Total built area: 3330 m²

● Photo: Afshin Gherpanah, Ali Main ● Film: Dayereh Studio ● Graphic: Mehran Haghibin, Hossein Salavati khoshghalb

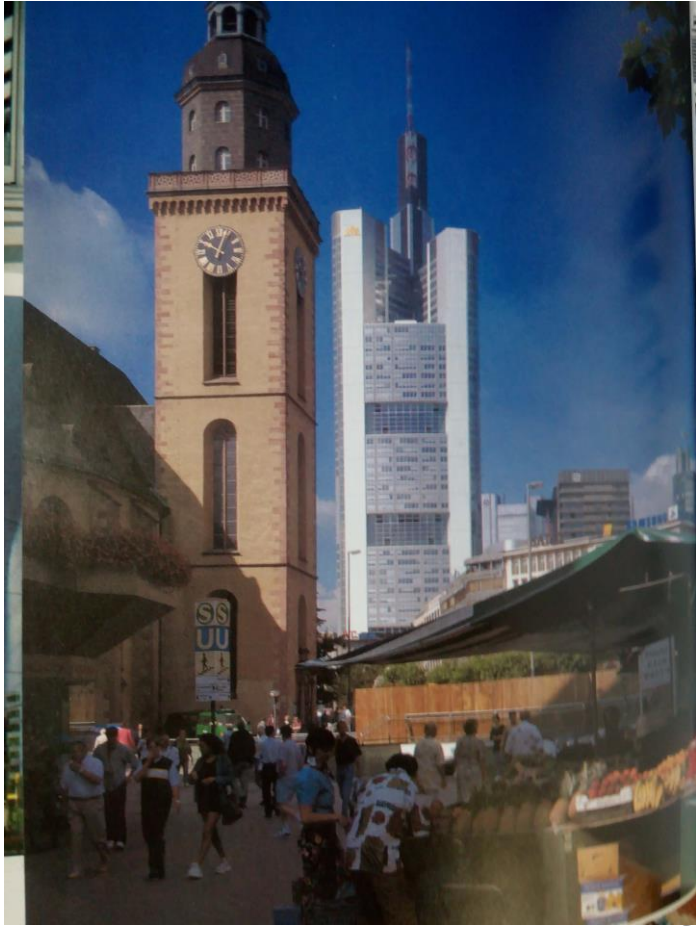
● محل اجرا: رودبار قصران، میگردن نو، خیابان استخر، مجتمع ویلا شهر ● کارفرما و اجرا: حسن ماهوچیان ● مشاور طرح و نظارت عالی: دفتر معماری بن سار ● طراح: محمد مجیدی ● همکاران طراحی: حامد خسروی، زهرا تبدیلی، مجید معصومی ● سازه: کوروس الاطیسی ● تاریخ شروع: پاییز ۸۳ ● تاریخ اتمام: پاییز ۸۶ ● مساحت زمین: ۲۰۰۰ مترمربع ● زیربنا: ۳۳۳۰ مترمربع ● عکس: افشین قهرپناه ● فیلم: علی سنین ● فیلم: گروه طراحی دایره ● گرافیک: مهران حق بن، حسین سلواتی خوشقلب



ساختمان اداری زی کی، وی - دلبیو وی، کی، مونستر، آلمان، ۱۹۹۸-۲۰۰۰



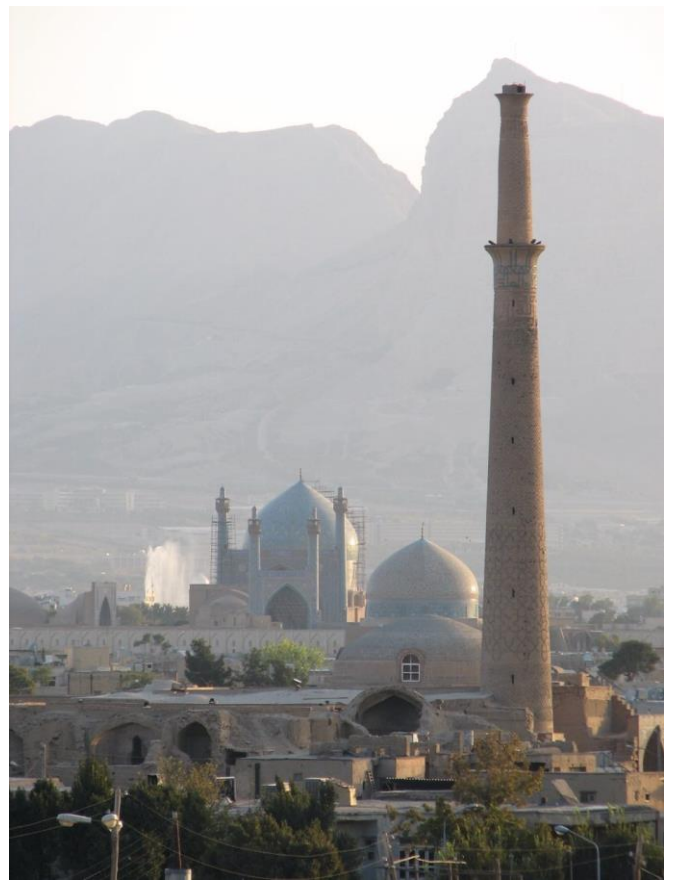
افشین صدر اکار



معماری

آرکی

-حفظ دیدرو برای ارتباط با زمینه







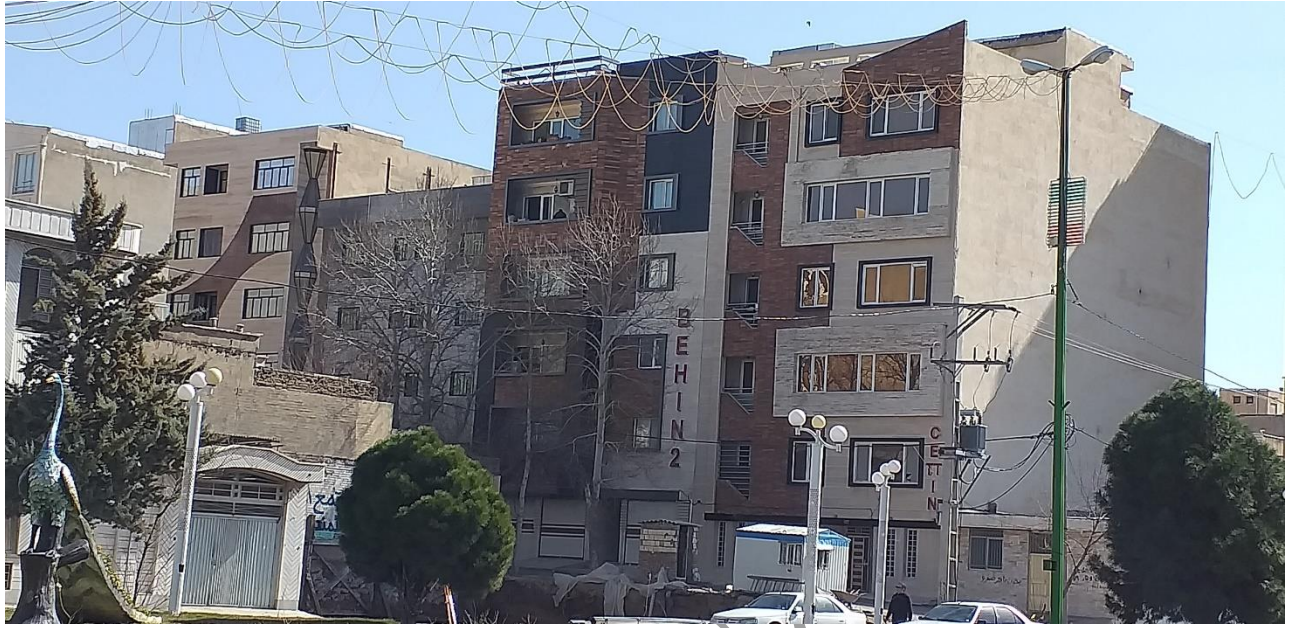
کار



موفق تر

ناموفق تر





رنگار



موفق تر



ناموفق تر



آکار



موفق تر
ناموفق تر



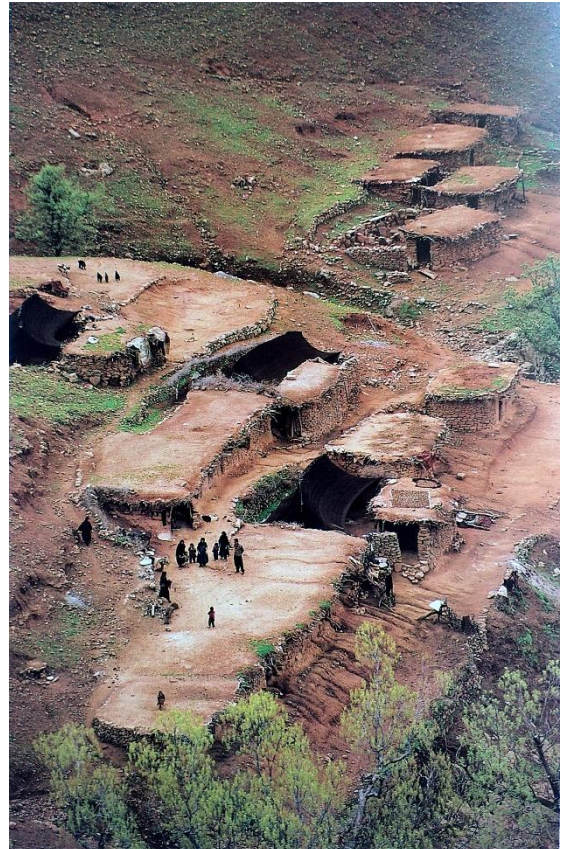
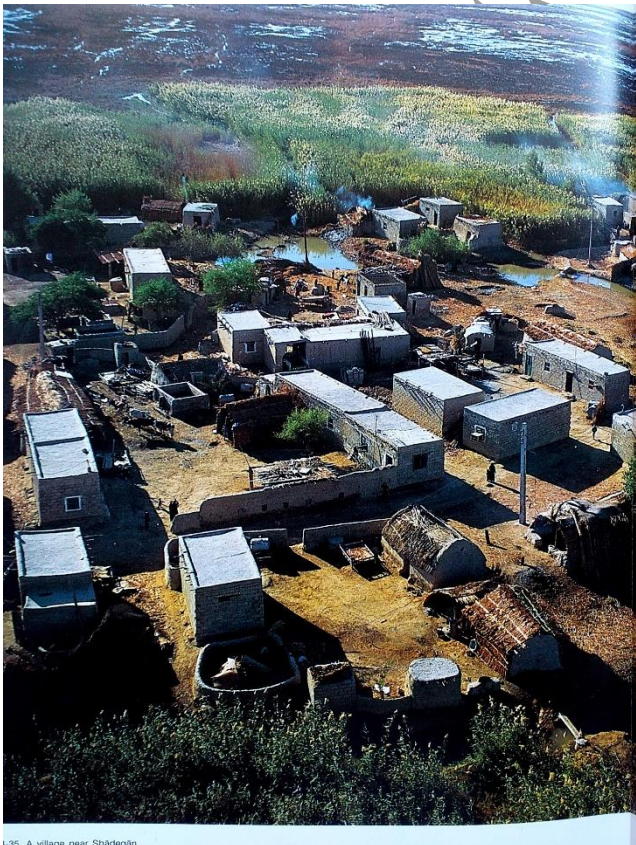
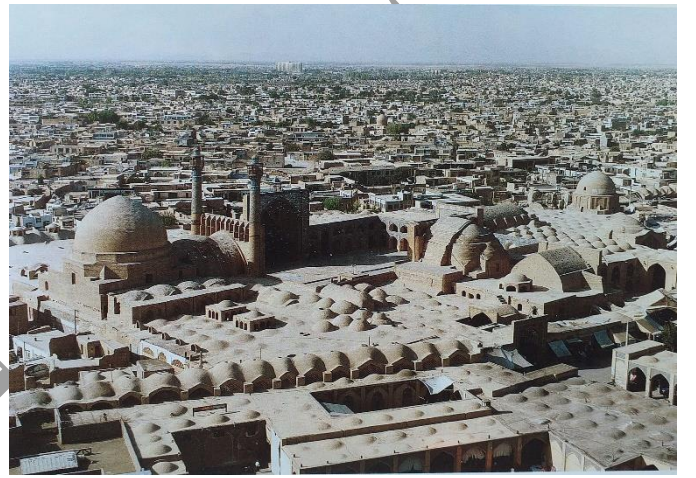
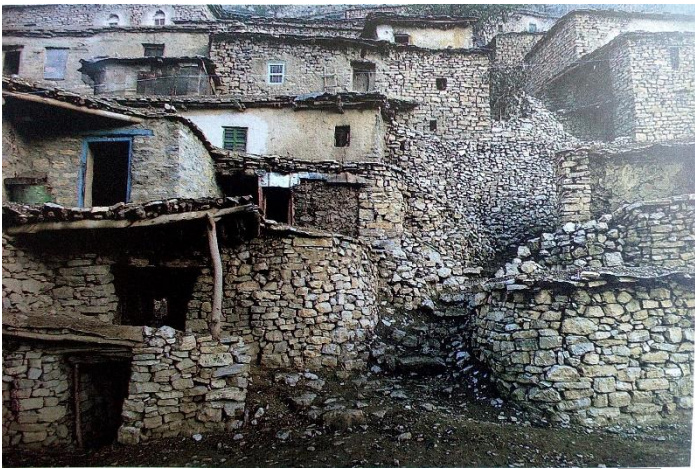
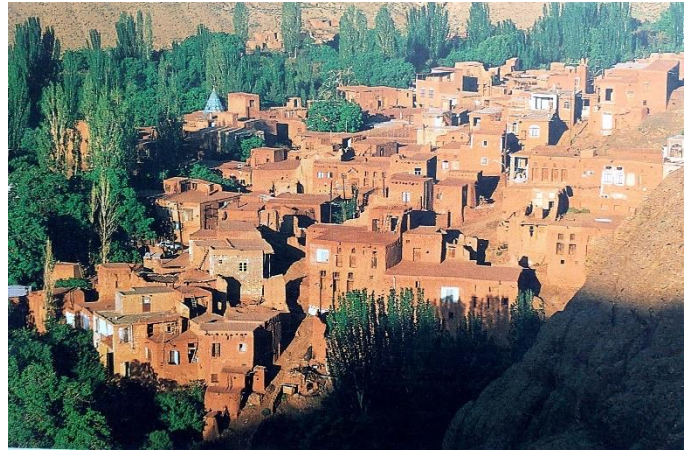
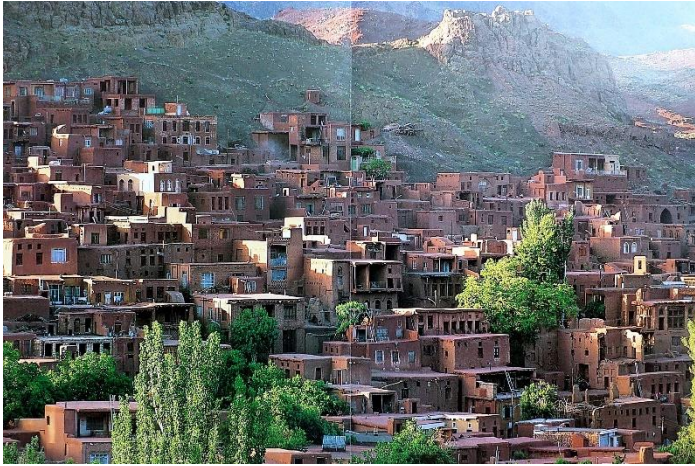


معماری



افشین صدر اکار



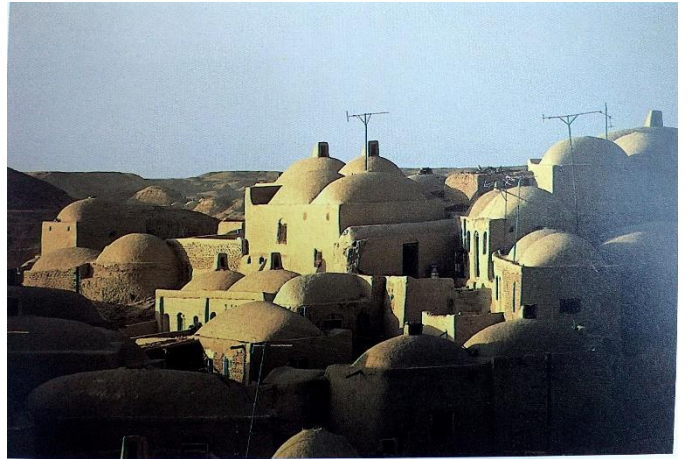


I-35_A village near Shādegin



32_ A village near Bandar Abbas

۳۲. روستای نزدیک بندرعباس



2_ A Village near Zabol

۳۲. روستای قلعه نو، زابل



3_ Dohezâr valley, Tonekābon

۳۳. دو هزار، تنکابن

افشین صدر اکار